

# I SERVIZI EDUCATIVI DEL MAEC



**MAEC** Museo  
dell'Accademia Etrusca  
e della Città di Cortona



3

Il MAEC è una tappa fondamentale per conoscere Cortona.

La sede è in Palazzo Casali, uno degli edifici più antichi e ricchi di storia della città, dove, in oltre 2000 m<sup>2</sup> di spazio espositivo, sono esposti alcuni tra i più straordinari capolavori della civiltà etrusca.

Ai piani superiori del Museo sono visibili le antiche collezioni dell'Accademia Etrusca, che ripercorrono la fortuna dell'etruscologia e del collezionismo nel Settecento e nell'Ottocento, con lo straordinario lampadario etrusco, la collezione dei bronzetti, la sezione egizia e la biblioteca settecentesca.

Al piano terra è illustrata la storia degli insediamenti etruschi e romani del territorio attraverso l'esposizione dei più importanti reperti archeologici: i capolavori in bronzo provenienti dalle località Trestina e Fabbrecce, i corredi dei grandi tumuli arcaici della pianura di Cortona, la celebre *Tabula Cortonensis* e i materiali della villa romana di Ossaia.

Il Museo è anche il punto di accoglienza e di informazione per visitare il nascente Parco Archeologico di Cortona con i suoi 11 siti. Tra questi, unico al mondo, è il Secondo Tumulo del Sodo, un'importante tomba arcaica (VI sec. a.C.) con una monumentale gradinata decorata da grandi gruppi scultorei.

Il recente accorpamento al MAEC della Biblioteca del Comune e dell'Accademia Etrusca, ubicata all'interno di Palazzo Casali, arricchisce ulteriormente l'offerta culturale anche in materia bibliografica e di storia delle edizioni antiche e rare.

4

La costante crescita del ruolo della didattica museale, ribadita dall'*Atto di indirizzo sui criteri tecnico-scientifici e sugli standard di funzionamento e sviluppo dei Musei*, è uno degli scopi primari della programmazione culturale del MAEC.

Avvicinare il grande pubblico dei giovani, interagire e dialogare con le nuove generazioni cercando di far loro conoscere e riflettere sulla propria storia, anche con strumenti tecnologici di avanguardia, rappresenta la scommessa per il futuro e il senso di fondo di una istituzione culturale.

Il MAEC intende entrare in contatto con tutti i soggetti che possono contribuire alla crescita dei cittadini che verranno e, in questo senso, la Scuola è il protagonista principale per programmare concordemente progetti ed obiettivi.

L'offerta di moduli di approfondimento, laboratori sperimentali ideati e realizzati dalla cooperativa Aion Cultura, tutti calibrati sui programmi scolastici vigenti, intende proprio andare in questa direzione.

L'auspicio è che l'enorme lavoro di progettazione ed affinamento che in materia di didattica museale si concretizza in questo prodotto editoriale, trovi un largo riscontro di pubblico.

Il Comitato Tecnico

5

Le attività di didattica museale, a cura del MAEC e di Aion Cultura, sono volte alla presentazione delle collezioni in modo scientifico ma al tempo stesso accattivante e divertente, adatto a bambini e ragazzi delle scuole ma anche ad un pubblico adulto di appassionati. L'obiettivo è quello di avvicinare tutti al museo rendendolo un luogo piacevole di incontro e scambio culturale, preparando così il pubblico di domani e dando valore sociale ai Beni Culturali.

Le attività proposte si distinguono in:

**VISITE GENERALI  
AL MUSEO, AL PARCO ARCHEOLOGICO E AL PERCORSO  
FOSSILIFERO GUIDATE DA ESPERTI**

**VISITE A TEMA,  
RELATIVE AD OGGETTI, MATERIALI O PERIODI SPECIFICI**

**LABORATORI SPERIMENTALI  
DI GEOLOGIA E PALEONTOLOGIA, ARCHEOLOGIA E STORIA  
E STORIA DELL'ARTE**

**VISITE E LABORATORI IN BIBLIOTECA**

**FORMAZIONE PERMANENTE  
E AGGIORNAMENTO PER ADULTI**

6

### **Conservatori del Museo**

Paolo Bruschetti  
Paolo Giulierini

### **Responsabile dei servizi Educativi**

Eleonora Sandrelli

### **Operatori didattici**

Anna Maria Bernardini  
Monja Magari  
Ilaria Ricci  
Stefano Rossi  
Eleonora Sandrelli

Il personale destinato alle attività didattiche – sia operatori che responsabili - è espressamente formato nella didattica dei BBCC ed è preposto ad una intermediazione culturale, che tenga conto anche dei rapporti interculturali presenti oggi in quasi tutte le classi scolastiche e di utenti in genere.



# VISITE DIDATTICHE

## PREZZI

**Ingresso al Museo:** euro 3,00 ad alunno,  
gratuito per i docenti

**Visita guidata generica o a tema:**  
euro 70,00 a classe/gruppo

**Visita guidata al Parco Archeologico  
o al percorso fossilifero di Farneta:**  
euro 90,00 a classe/gruppo

**Visita guidata al MAEC e  
al Parco Archeologico:**  
euro 120,00 a classe/gruppo

**Viaggiatori nel tempo (visite in costume):**  
euro 90,00 a classe/gruppo  
(massimo 25 partecipanti a gruppo)

\* I prezzi possono essere soggetti a variazioni

prenotazione obbligatoria

tel. 0575 637235; e-mail: [prenotazioni@cortonamaec.org](mailto:prenotazioni@cortonamaec.org)

8

**Finalità**

Presentare agli studenti le collezioni museali in maniera scientificamente corretta ma ugualmente accattivante e soprattutto in chiave operativa.

Data la vastità del museo e la varietà delle collezioni, si preferisce comunque suggerire visite per tipologie di materiali o di argomento, che restano dentro il museo oppure partono dal MAEC per allargarsi sul territorio, creando un *unicum* tra gli oggetti e i luoghi da cui quegli oggetti provengono.

Percorsi proposti:

**IL MUSEO DELLA CITTÀ ETRUSCA E ROMANA DI CORTONA**

Visita alle collezioni archeologiche provenienti da Cortona e dal suo territorio (primo piano interrato).

Durata: h 1.30

Scuola primaria, secondaria inferiore e superiore

**IL MUSEO DELL'ACCADEMIA ETRUSCA**

Visita alle collezioni storiche dell'Accademia (collezioni archeologica, egizia, storico-artistica, secondo e terzo piano).

Durata: h 2.00 circa

Scuola secondaria inferiore e superiore

**LA COLLEZIONE EGIZIA DEL MAEC**

Visita ai reperti delle Sale Corbelli (terzo piano).

Durata: h 1.30 circa

Scuola primaria (4° e 5° anno) e scuola secondaria superiore (1° anno)

9

**IL PARCO ARCHEOLOGICO DI CORTONA** (territorio)

Con partenza dalle collezioni archeologiche del MAEC provenienti da Cortona visita ai monumenti etruschi e romani presenti sul territorio cortonese (Melone I e II del Sodo, Tanella di Pitagora, Tumulo François di Camucia).

\* È possibile abbinare la visita al Museo della Città etrusca e romana di Cortona con quella al Parco Archeologico, per ottenere una più completa ed esaustiva visione del percorso culturale della civiltà etrusca e romana in territorio cortonese.

Durata: h 2.30 - 3.00

Scuola primaria, scuola secondaria inferiore e superiore



10

### IL PERCORSO FOSSILIFERO E L'ANTIQUARIUM DI FARNETA

Con partenza dalle collezioni Gnerucci del MAEC, visita al percorso fossilifero e all'*Antiquarium* di Farneta in un viaggio entusiasmante alla scoperta di rocce e fossili della Valdichiana.

Durata: h 2.30 - 3.00

Scuola primaria (3° anno)

### LE STRADE ROMANE DELLA MONTAGNA:

#### ARCHEOTREKKING TRA STORIA E AMBIENTE (territorio)

Uscita sul territorio della montagna cortonese durante la quale viene seguito un antico percorso basolato romano e contemporaneamente viene presentato l'ambiente naturale al fine di presentare ai ragazzi l'opera antica ma anche il territorio che tale opera ha permesso di produrre e che si è conservato intatto fino ad oggi. Guida di archeologo e naturalista.

Durata: h 2.30 - 3.00

Scuola primaria, secondaria inferiore e superiore



### Finalità

Presentare le collezioni in modo divertente e straordinario, favorendo la comprensione delle diverse epoche storiche attraverso l'osservazione anche dell'abbigliamento e delle forme espressive di chi accompagna.

### Contenuti

Percorsi di visita caratterizzati da una presentazione sotto forma di drammatizzazione, in cui personaggi dell'antichità riprendono vita vestendo i panni di principesse etrusche, dame romane, cortigiane del '700 o personaggi nobili a scelta.

11



Presentazione del percorso fossilifero e dell'*Antiquarium* di Farneta

12

### Finalità

- Acquisire conoscenze sulla formazione geologica e sulla storia paleontologica della Valdichiana partendo dall'osservazione diretta dei materiali;
- Acquisire competenze circa i fossili animali rinvenuti a Farneta (in collaborazione con Soprintendenza, Università e Associazione Amici del Museo fatto in casa di Don Sante Felici);
- Conoscere la fauna presente in Valdichiana nel Quaternario;
- Vivere l'apprendimento in modo dinamico ed operativo.

### Contenuti

- Osservazione diretta di reperti antichissimi esposti al MAEC nella sezione dedicata al paleoambiente della Valdichiana e ai fossili di Farneta (collezione Gnerucci);
- Visita all'*Antiquarium* di Farneta;
- Sulle tracce di don Sante Felici e dei suoi elefanti lungo il percorso fossilifero di Farneta.

### Tempi

Durata incontro  
h 3.00



- SCUOLA DELL'INFANZIA
- 1° e 2° ELEMENTARE
- 3° ELEMENTARE
- 4° ELEMENTARE
- 5° ELEMENTARE
- 1° MEDIA
- 2° MEDIA
- 3° MEDIA
- SCUOLA SUPERIORE

La formazione della Valdichiana dal Quaternario ad oggi e la sua evoluzione geologica

13

### Finalità

- Acquisire conoscenze sulla formazione geologica della Valdichiana partendo dall'osservazione diretta dei materiali;
- Acquisire competenze circa i fossili animali rinvenuti a Farneta (in collaborazione con Soprintendenza, Università e Associazione Amici del Museo fatto in casa di Don Sante Felici);
- Approfondire tematiche generali di carattere geologico (tettonica delle placche, uso delle georisorse, cambiamenti climatici ecc.);
- Vivere l'apprendimento in modo dinamico ed operativo.

### Contenuti

- Analisi delle rocce che affiorano nel territorio cortonese (per es. il macigno);
- Analisi dello stretto legame tra Uomo e Terra: da un lato le rocce testimoni di una storia di milioni di anni, dall'altro l'Uomo che da sempre della Terra ha sfruttato le risorse per trarne beneficio;
- Indicazione dei principali impieghi di materiali geologici;
- Problematizzazione dello sfruttamento delle georisorse, del riciclo e dello sviluppo sostenibile.

### Tempi

Durata incontro  
h 2.00

- SCUOLA DELL'INFANZIA
- 1° e 2° ELEMENTARE
- 3° ELEMENTARE
- 4° ELEMENTARE
- 5° ELEMENTARE
- 1° MEDIA
- 2° MEDIA
- 3° MEDIA
- SCUOLA SUPERIORE

14



### Finalità

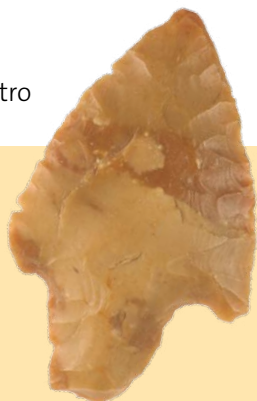
- Acquisire conoscenze sulla presenza umana in Valdichiana in età preistorica e protostorica;
- Analizzare direttamente i manufatti prodotti dagli uomini primitivi e presenti nel MAEC;
- Vivere l'apprendimento in modo dinamico ed operativo.

### Contenuti

Il percorso sulla preistoria si svolge attraverso le varie fasi del Paleolitico, del Neolitico e delle Età dei Metalli. Si introducono elementi relativi al paleoambiente e ai diversi periodi climatici con le glaciazioni e i periodi interglaciali. Importante attenzione viene data all'evoluzione dell'uomo, dagli Australopithecini, attraverso *Homo habilis* e *Homo erectus* fino all'Uomo di Neanderthal e a *Homo sapiens sapiens*. Si affrontano poi le periodizzazioni del Paleolitico con le tecnologie utilizzate per la scheggiatura della pietra e la nascita dell'arte, del Neolitico con la nascita dell'agricoltura e la produzione ceramica, l'Età del Rame, l'Età del Bronzo e del Ferro, con la tecnologia metallurgica e la nascita dei primi villaggi organizzati. Particolare riferimento verrà dato ai ritrovamenti preistorici inerenti il territorio di Cortona, con le amigdale scoperte nell'800 in montagna, il sito funerario eneolitico di Battifollo e la capanna vilanoviana di Via Vagnotti.

### Tempi

Durata incontro  
h 1.30



- SCUOLA DELL'INFANZIA
- 1° e 2° ELEMENTARE
- 3° ELEMENTARE
- 4° ELEMENTARE
- 5° ELEMENTARE
- 1° MEDIA
- 2° MEDIA
- 3° MEDIA
- SCUOLA SUPERIORE

15

### Finalità

- Acquisire conoscenze sul mondo dell'antico Egitto partendo dall'osservazione diretta dei materiali;
- Approfondire aspetti specifici della cultura egizia, quali per esempio la mummificazione e il viaggio dell'anima nell'Aldilà, la scrittura, la vita quotidiana;
- Vivere l'apprendimento in modo dinamico ed operativo.

### Contenuti

Il percorso didattico ha la sua anima nelle Sale Corbelli al terzo piano del MAEC, dove è conservata la ricca collezione egizia (circa 1000 reperti) dell'Accademia Etrusca, con materiali estremamente vari (papiri, mummie, canopi, usciabti, oggetti d'uso quotidiano ecc.) e particolarmente utili ai fini didattici.

Temi suggeriti:

- le principali divinità dell'Antico Egitto;
- il culto dei morti e la mummificazione;
- la scrittura egizia;
- la vita quotidiana.

### Tempi

Durata incontro  
h 1.30



- SCUOLA DELL'INFANZIA
- 1° e 2° ELEMENTARE
- 3° ELEMENTARE
- 4° ELEMENTARE
- 5° ELEMENTARE
- 1° MEDIA
- 2° MEDIA
- 3° MEDIA
- SCUOLA SUPERIORE



16

### Finalità

- Conoscere lo sviluppo storico-urbanistico del territorio di Cortona dal VII sec. a.C. al V sec. d.C. attraverso la ricostruzione ideale delle civiltà che si sono succedute sul cono collinare di Cortona, sulla montagna e sulla Valdichiana in età preistorica, etrusca e romana;
- Acquisire chiare nozioni sulle civiltà stesse, sulle loro credenze religiose, sulle loro tecniche costruttive, sulle loro scritture.

### Contenuti

Questo percorso didattico è dedicato alla conoscenza dello sviluppo storico, sociale ed urbanistico della città di Cortona e del territorio ad essa afferente dalla Preistoria al V sec. d.C. attraverso le collezioni archeologiche del MAEC dove si conservano reperti straordinari provenienti dal territorio cortonese quali ad esempio i corredi funebri dei Tumuli del Sodo, la famosa *Tabula Cortonensis*, il lampadario etrusco e gli splendidi mosaici della villa romana di Ossaia.

### Tempi

Durata incontro  
h 1.30 - 2.00

### Nota

Su richiesta è possibile attivare visite guidate e uscite in città o al Parco Archeologico su questo tema.



- SCUOLA DELL'INFANZIA
- 1° e 2° ELEMENTARE
- 3° ELEMENTARE
- 4° ELEMENTARE
- 5° ELEMENTARE
- 1° MEDIA
- 2° MEDIA
- 3° MEDIA
- SCUOLA SUPERIORE

17

### Finalità

- Acquisire conoscenze sul mondo degli Etruschi partendo dall'osservazione diretta dei materiali da essi prodotti;
- Approfondire aspetti specifici della cultura etrusca, quali per esempio la concezione religiosa, l'architettura funeraria, il banchetto, la scrittura;
- Vivere l'apprendimento in modo dinamico ed operativo.

### Contenuti

I percorsi di visita didattica di seguito indicati sono dedicati alla conoscenza della civiltà etrusca attraverso le collezioni archeologiche del MAEC dove si conservano reperti straordinari provenienti dal territorio cortonese quali ad esempio i corredi funebri dei Tumuli del Sodo, la famosa *Tabula Cortonensis*, il lampadario etrusco e le monete.

Su questo tema si possono attivare visite guidate, laboratori didattici e visite + laboratori finali.

Tempi suggeriti:

- aspetti della società etrusca: il banchetto e la condizione femminile;
- il culto dei morti e le tipologie di architettura funeraria;
- la scrittura etrusca;
- l'arte etrusca.

### Tempi

Durata incontro  
h 1.30

- SCUOLA DELL'INFANZIA
- 1° e 2° ELEMENTARE
- 3° ELEMENTARE
- 4° ELEMENTARE
- 5° ELEMENTARE
- 1° MEDIA
- 2° MEDIA
- 3° MEDIA
- SCUOLA SUPERIORE



18

### Finalità

- Offrire un inquadramento generale della Cortona tra i secoli XIII e XVI attraverso quanto di pertinente al periodo medievale e rinascimentale è conservato nel MAEC;
- Dare uno spaccato di approfondimento su alcune questioni relative al periodo medievale e rinascimentale cortonese, come ad esempio la zecca e la monetazione, i Santi patroni della Città, l'antica Cattedrale di S. Vincenzo.

### Contenuti

Questo percorso didattico è dedicato alla conoscenza dello sviluppo storico, sociale ed urbanistico della città di Cortona e del territorio ad essa afferente nei secoli XIII-XVII attraverso le collezioni del MAEC, sia storiche che di recente acquisizione. Soprattutto vengono analizzati monete e sigilli del Comune del XIII-XIV sec., medaglie e pitture.

### Tempi

Durata incontro  
h 1.30

### Nota

Su richiesta è possibile attivare ulteriori visite guidate e uscite in città su questo tema.

SCUOLA DELL'INFANZIA   
1° e 2° ELEMENTARE   
3° ELEMENTARE   
4° ELEMENTARE   
5° ELEMENTARE   
1° MEDIA   
2° MEDIA   
3° MEDIA   
SCUOLA SUPERIORE

Percorso museale rivolto alla presentazione di tecniche e linguaggi artistici diversi attraverso l'osservazione e la problematizzazione delle opere storico-artistiche del Museo.

19

### Finalità

- Si vuole far maturare nei ragazzi una sensibilità estetica attraverso l'analisi e la descrizione completa di un'opera d'arte, attraverso la comprensione di alcuni principi generali (uso del colore, profondità ecc.).

### Contenuti

Questo percorso prevede la presentazione di alcune opere d'arte presenti nel MAEC, significative sia per argomento che per facilità/difficoltà di comprensione e lettura. I ragazzi vengono stimolati a riconoscere personaggi, temi, sfondi oltre che tecniche e materiali; inoltre, grazie al confronto tra opere di pittori diversi per datazione e per approccio, svolgono una significativa attività critica di comprensione dell'opera.

### Tempi

Durata incontro  
h 1.30

SCUOLA DELL'INFANZIA  
 1° e 2° ELEMENTARE  
 3° ELEMENTARE  
 4° ELEMENTARE  
 5° ELEMENTARE  
 1° MEDIA  
 2° MEDIA  
 3° MEDIA  
 SCUOLA SUPERIORE



Percorso museale riservato ai visitatori più piccoli e dedicato alla introduzione pratica nel mondo dell'arte e dei suoi linguaggi

### Finalità

- Favorire un primo approccio dei bambini al museo e alle sue collezioni in modo divertente e poco "accademico" per rendere il museo un luogo amico;
- Avviare i bambini piccoli all'osservazione delle opere d'arte e all'analisi di forme e contenuti;
- Favorire una riflessione sulle emozioni suscitate dall'osservazione diretta.

### Contenuti

Le collezioni museali vengono presentate in maniera che i bambini notino principalmente le differenze tra tipologie di materiali e di produzioni. Si passa poi alla lettura di alcune opere, a loro scelta, di cui si analizzano colori, forme, soggetti e significati. La visita si conclude con la rielaborazione di quanto visto e con un esercizio sui colori e i loro significati dal punto di vista emozionale.

### Tempi

Durata incontro  
h 1.30



- SCUOLA DELL'INFANZIA  
 1° e 2° ELEMENTARE  
 3° ELEMENTARE  
 4° ELEMENTARE  
 5° ELEMENTARE  
 1° MEDIA  
 2° MEDIA  
 3° MEDIA  
 SCUOLA SUPERIORE

Presentazione e analisi delle opere e degli stili dei tre maestri della pittura italiana che hanno avuto i natali a Cortona.

### Finalità

- Far scoprire agli studenti le opere dei tre maestri cortonesi presenti nel museo;
- Favorire attraverso di esse la comprensione delle diverse tecniche da essi utilizzate nonché del cambiamento degli stili espressivi nel passare dei secoli.

### Contenuti

Vengono eseminate le opere di Luca Signorelli e di Pietro Berrettini presenti nella Sala del Biscione del MAEC e le opere di Gino Severini conservate nella omonima sala del museo; ciò permette di affrontare il tema delle diverse tecniche espressive utilizzate (tempera su tavola, olio su tela, cartoni preparatori, stampe, polimerici, mosaici ecc.).

Il percorso favorisce poi l'analisi critica sulla evoluzione delle produzioni e delle rappresentazioni pittoriche dal XVI al XX secolo.

### Tempi

Durata incontro  
h 2.00



- SCUOLA DELL'INFANZIA  
 1° e 2° ELEMENTARE  
 3° ELEMENTARE  
 4° ELEMENTARE  
 5° ELEMENTARE  
 1° MEDIA  
 2° MEDIA  
 3° MEDIA  
 SCUOLA SUPERIORE

22

### Finalità

Questo percorso didattico è dedicato alla conoscenza dell'istituto culturale, la cui opera è alla base del Museo dell'Accademia stesso; la visita alle collezioni è quindi lo spunto per entrare nel merito della cultura del collezionismo settecentesco per comprendere sia la formazione del museo che le sue ragioni; un modo per entrare in profondità nella vita culturale e sociale di Cortona nel XVIII secolo.

### Contenuti

Con le visite vengono approfonditi o in generale la storia dell'Accademia Etrusca e della formazione del museo oppure aspetti specifici della cultura del settecento o, ancora, i personaggi che hanno reso l'Accademia prestigiosa nel tempo.

Temi suggeriti:

- L'Accademia Etrusca e il suo museo, nel panorama delle Accademie del Settecento;
- Filippo Venuti e l'edizione italiana dell'*Enciclopédie*;
- Giovanni Battista Tommasi e l'Ordine dei Cavalieri di Malta a Cortona;
- Medaglie e sigilli;
- Il Tempietto Ginori e le medaglie medicee del Selvi;
- Giovanni Battista Piazzetta tra committenza pubblica e collezionismo privato.

### Tempi

Durata incontro  
h 2.00



- SCUOLA DELL'INFANZIA
- 1° e 2° ELEMENTARE
- 3° ELEMENTARE
- 4° ELEMENTARE
- 5° ELEMENTARE
- 1° MEDIA
- 2° MEDIA
- 3° MEDIA

SCUOLA SUPERIORE

## LABORATORI DIDATTICI

Sono attivati anche laboratori sperimentali pratici che, associando attività manuali alla visita al museo, fissano al meglio le nozioni precedentemente acquisite.

I laboratori servono a dare maggiore operatività alle visite didattiche e ne sono il completamento ideale; tuttavia possono essere svolti anche in modo isolato. Quasi tutti i laboratori si svolgono presso la sezione didattica del MAEC; fa eccezione Il Mestiere dell'Archeologo, che si svolge presso l'area archeologica del Tumulo II del Sodo.

### PREZZI

**Ingresso al Museo:** euro 3,00 ad alunno,  
gratuito per docenti

**Laboratori:**

euro 120,00 a classe/gruppo

**Giornate lunghe di archeologia sperimentale:**

euro 200,00 a classe/gruppo

(massimo 25 partecipanti a gruppo)

\* I prezzi possono essere soggetti a variazioni

prenotazione obbligatoria

tel. 0575 637235; e-mail: [prenotazioni@cortonamaec.org](mailto:prenotazioni@cortonamaec.org)

MAEC

24

La formazione della Valdichiana dal Quaternario ad oggi e la sua evoluzione geologica.

### Obiettivi

- Acquisire conoscenze sulla formazione geologica della Valdichiana partendo dall'osservazione diretta dei materiali;
- Acquisire competenze circa i fossili animali rinvenuti a Farneta (in collaborazione con Soprintendenza, Università e Associazione Amici del Museo fatto in casa di Don Sante Felici);
- Approfondire tematiche generali di carattere geologico (tettonica delle placche, uso delle georisorse, cambiamenti climatici ecc.);
- Favorire la manualità.

### Percorso e strumenti

- Analisi delle rocce che affiorano nel territorio cortonese (per es. il macigno);
- Analisi dello stretto legame tra Uomo e Terra: da un lato le rocce testimoni di una storia di milioni di anni, dall'altro l'Uomo che da sempre della Terra ha sfruttato le risorse per trarne beneficio;
- Indicazione dei principali impieghi di materiali geologici;
- Problematizzazione dello sfruttamento delle georisorse, del riciclo e dello sviluppo sostenibile;
- Manipolazione e riproduzione di fossili.

### Tempi

Durata incontro  
h 3.00



- SCUOLA DELL'INFANZIA
- 1° e 2° ELEMENTARE
- 3° ELEMENTARE
- 4° ELEMENTARE
- 5° ELEMENTARE
- 1° MEDIA
- 2° MEDIA
- 3° MEDIA
- SCUOLA SUPERIORE

25

Ricostruzione dell'attività dell'archeologo dallo scavo alla musealizzazione dei reperti.

### Obiettivi

- Acquisire conoscenze di base sulle metodologie archeologiche
- Capire il concetto di periodizzazione;
- Comprendere l'utilità delle fonti archeologiche per la ricostruzione della storia, soprattutto nella realtà locale e regionale;
- Comprendere il valore di ogni reperto archeologico come testimonianza di una precisa fase culturale dell'uomo;
- Comprendere la necessità di musealizzare i reperti archeologici.

### Percorso e strumenti

- Introduzione teorica sulle metodologie archeologiche in relazione ai reperti (dallo scavo, al restauro, allo studio);
- Simulazione di uno scavo archeologico;
- Analisi dei reperti attraverso la loro manipolazione;
- Associazione tra reperti e fasi culturali dell'uomo;
- Schedatura e musealizzazione.

### Tempi

Durata incontro  
h 2.00 / 2.30



- SCUOLA DELL'INFANZIA
- 1° e 2° ELEMENTARE
- 3° ELEMENTARE
- 4° ELEMENTARE
- 5° ELEMENTARE
- 1° MEDIA
- 2° MEDIA
- 3° MEDIA
- SCUOLA SUPERIORE

26

### Obiettivi

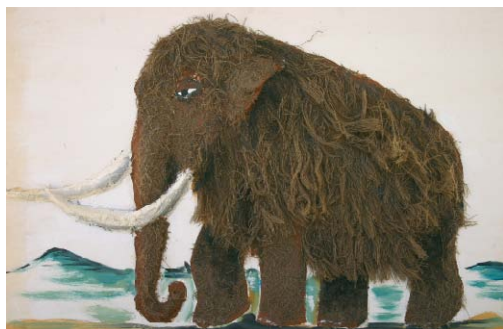
- Acquisire o approfondire conoscenze sulla Preistoria, sia in termini generali che legati alla Valdichiana;
- Contestualizzare il reperto, ricollocandolo nella vita quotidiana del Paleolitico o del Neolitico;
- Comprendere alcune delle tappe fondamentali della storia della civiltà umana.

### Percorso e strumenti

- Introduzione teorica sulla Preistoria in generale e poi nel territorio cortonese;
- Realizzazione di riproduzioni dei dipinti su roccia che raffigurano animali nel Paleolitico e disegni simbolici nel Neolitico;
- Produzione di vasi realizzati in forme diverse con l'antichissima tecnica del colombino;
- Decorazione dei vasi con incisioni a impressione e dipinti;
- Preparazione di farina di cereali.

### Tempi

Durata incontro  
h 2.30 / 3.00



SCUOLA DELL'INFANZIA   
1° e 2° ELEMENTARE   
3° ELEMENTARE   
4° ELEMENTARE   
5° ELEMENTARE   
1° MEDIA   
2° MEDIA   
3° MEDIA   
SCUOLA SUPERIORE

27

Laboratorio pratico di scrittura egizia, basato sui papiri e sui geroglifici presenti al Museo.

### Obiettivi

- Acquisire nozioni generali sulla civiltà egizia (il libro dei Morti e la visione dell'Aldilà, le divinità principali, la società egizie ecc.) partendo dalla osservazione diretta dei reperti;
- Approfondire la tematica della scrittura;
- Comprendere l'importanza della scrittura quale preziosissima fonte storica oltre che strumento straordinario di civiltà;
- Favorire lo sviluppo della manualità

### Percorso e strumenti

- Osservazione dei papiri e delle iscrizioni egizie presenti nel Museo;
- Analisi dell'alfabeto e dei principali geroglifici;
- Analisi dei materiali e dei supporti scrittori dell'Antico Egitto;
- L'antica arte dello scriba: riproduzione di geroglifici e realizzazione di piccoli manufatti sullo stile egizio (cartigli, collane e piramidi).

### Tempi

Durata incontro  
h 2.30 / 3.00

SCUOLA DELL'INFANZIA   
1° e 2° ELEMENTARE   
3° ELEMENTARE   
4° ELEMENTARE   
5° ELEMENTARE   
1° MEDIA   
2° MEDIA   
3° MEDIA   
SCUOLA SUPERIORE



## GLI ETRUSCHI. ZICHU, LO SCRIBA ETRUSCO

28

### Obiettivi

- Acquisire nozioni generali sulla civiltà etrusca partendo dalla osservazione diretta dei reperti;
- Approfondire la tematica della scrittura;
- Comprendere l'importanza della scrittura quale preziosissima fonte storica oltre che strumento straordinario di civiltà;
- Favorire lo sviluppo della manualità.

### Percorso e strumenti

- Approfondimento del tema della scrittura etrusca;
- Analisi sia dell'alfabeto etrusco sia dei supporti e dei materiali scrittori presenti nel MAEC (Tabula in bronzo, iscrizioni su pietra, ceramica, metallo ecc.);
- Riproduzione di iscrizioni e testi su lamine di rame e su tavolette cerate.

### Tempi

Durata incontro  
h 2.30 / 3.00



SCUOLA DELL'INFANZIA   
1° e 2° ELEMENTARE   
3° ELEMENTARE   
4° ELEMENTARE   
5° ELEMENTARE   
1° MEDIA   
2° MEDIA   
3° MEDIA   
SCUOLA SUPERIORE

## GLI ETRUSCHI. CERAMISTI E CERAMOGRAFI

29

### Obiettivi

- Conoscere i reperti in ceramica intesi come testimonianze fondamentali per l'archeologia;
- Capire come la ceramica può aiutare l'archeologia a conoscere le diverse fasi culturali dell'uomo;
- Conoscere le diverse tecniche di produzione e introdurre nel mondo della produzione di vasi, sia per quanto riguarda la realizzazione del biscotto (ceramista) che la sua decorazione pittorica (ceramografo);
- Conoscere le diverse forme vascolari e il loro uso nell'antichità.

### Percorso e strumenti

- Premessa storica sulla "scoperta" della ceramica nella storia dell'evoluzione umana;
- Manipolazione dell'argilla e modellazione di contenitori con le stesse tecniche antiche (colombino, stecca ecc.);
- Imitazione di motivi decorativi (a impressione, graffiti o dipinti) caratterizzanti le diverse fasi culturali e archeologiche presenti nel Museo.

### Tempi

Durata incontro  
h 3.00

### Nota

Questo percorso è particolarmente indicato per studenti portatori di handicap visivi o comunque facilitati nell'apprendimento da percorsi di manipolazione e tattili



SCUOLA DELL'INFANZIA  
 1° e 2° ELEMENTARE  
 3° ELEMENTARE  
 4° ELEMENTARE  
 5° ELEMENTARE  
 1° MEDIA  
 2° MEDIA  
 3° MEDIA  
 SCUOLA SUPERIORE

30

**Obiettivi**

- Sviluppare la capacità tattile e la capacità di riconoscimento dei diversi materiali;
- Acquisire conoscenze di base circa l'arte contemporanea di tipo polimaterico;
- Favorire la riflessione sul rapporto tra forma/funzione e materiale di composizione degli oggetti.

**Percorso e strumenti**

- Presentazione delle opere polimateriche di Gino Severini;
- Spiegazione dell'uso di materiali diversi con finalità diverse dall'uso comune per la creazione di oggetti "straordinari";
- Creazione di opere polimateriche con materiali di riuso.

**Tempi**

Durata incontro  
h 2,30 / 3.00



SCUOLA DELL'INFANZIA   
 1° e 2° ELEMENTARE   
 3° ELEMENTARE   
 4° ELEMENTARE   
 5° ELEMENTARE   
 1° MEDIA   
 2° MEDIA   
 3° MEDIA   
 SCUOLA SUPERIORE

31

Laboratorio artistico di ricostruzione dei pigmenti e delle tecniche pittoriche antiche.

**Obiettivi**

- Favorire la comprensione dell'attività pittorica attraverso l'esame autoptico dei pigmenti e dei materiali utilizzati per realizzare colori e supporti;
- Acquisire conoscenze sulla produzione pittorica nei secoli scorsi, partendo dalla preparazione del supporto passando per la preparazione dei fondi e arrivando alla preparazione e stesura dei colori;
- Acquisire competenze sulle diverse tecniche pittoriche;
- Favorire l'osservazione e la manualità.

**Percorso e strumenti**

- Breve esame di alcune opere significative nelle collezioni storico-artistiche del Museo per individuare tecniche diverse (affresco, tempera su tavola, olio su tela ecc.);
- Presentazione dei principali pigmenti utilizzati dai pittori;
- Preparazione di colori seguendo le "ricette" di Cennino Cennini;
- Realizzazione di un'opera a tempera su tavola.

**Tempi**

Durata incontro  
h 3.00

**Nota**

Si suggerisce un abbigliamento comodo e facilmente lavabile.

SCUOLA DELL'INFANZIA  
 1° e 2° ELEMENTARE  
 3° ELEMENTARE  
 4° ELEMENTARE  
 5° ELEMENTARE  
 1° MEDIA  
 2° MEDIA  
 3° MEDIA  
 SCUOLA SUPERIORE





32

### Finalità

Permettere una maggiore comprensione di quanto esposto nel Museo attraverso sia la visita che le attività di laboratorio e, soprattutto, una drammatizzazione finale. In questo modo gli studenti sono incitati a rielaborare quanto appreso nella mattinata finalizzandolo alla rappresentazione da mettere "in scena"

### Contenuti

Laboratori di 3 ore nella mattina e 3 nel pomeriggio che comprendono una breve visita al museo, una serie di attività laboratoriali di sperimentazione pratica e una produzione teatrale conclusiva sul tema approfondito.

Temi suggeriti:

- Un giorno nel fantastico mondo della preistoria
- Un giorno da etrusco
- Un giorno da romano nella Villa della Tufa
- Un giorno da egizio

### Tempi

Durata incontro  
h 6.00



SCUOLA DELL'INFANZIA   
1° e 2° ELEMENTARE   
3° ELEMENTARE   
4° ELEMENTARE   
5° ELEMENTARE   
1° MEDIA   
2° MEDIA   
3° MEDIA   
SCUOLA SUPERIORE

## BIBLIOTECA

### PREZZI

Visite:

euro 60,00 a classe/gruppo

Laboratori (h 3.00):

euro 110,00 a classe/gruppo

Giornata (h 6.00):

euro 200,00 a classe/gruppo

(massimo 25 partecipanti a gruppo)

\* I prezzi possono essere soggetti a variazioni

prenotazione obbligatoria

lunedì, mercoledì e venerdì mattina allo 0575 637236

**Finalità**

Scopo della visita è quello di illustrare ai bambini ed ai ragazzi il ricco patrimonio librario della Biblioteca del Comune e dell'Accademia Etrusca di Cortona, cercando contemporaneamente di delineare la storia della Biblioteca fin dal momento della sua costituzione.

**Contenuti**

Dalla prima raccolta di libri dell'Accademia Etrusca alla Biblioteca attuale, il percorso di visita proposto procede dalla splendida sede della biblioteca settecentesca, ospitata all'ultimo piano del Museo, alla descrizione dei fondi antichi ed alla visione di alcuni tra i pezzi più significativi – dai codici medievali alle antiche edizioni a stampa – conservati nella sede della biblioteca attuale.

**Tempi**

Durata incontro  
h 2.00



Visita gratuita per le classi che aderiscono al progetto  
*Una Biblioteca per la città*

**SCUOLA DELL'INFANZIA** **1° e 2° ELEMENTARE** **3° ELEMENTARE** **4° ELEMENTARE** **5° ELEMENTARE** **1° MEDIA** **2° MEDIA** **3° MEDIA** **SCUOLA SUPERIORE** 

Il libro inteso nel suo aspetto materiale, dalla composizione della pagina alla sua commercializzazione, costituisce l'ambito di osservazione proposto da questo laboratorio, dove i gigli, i gatti ed i delfini, ossia le raffigurazioni mutevoli ed eleganti degli animali presenti nelle marche tipografiche dei principali editori italiani del XVI secolo, sono scelti come chiave d'accesso attraente e stimolante per avvicinare i ragazzi ed i bambini al complesso mondo della storia del libro e dell'editoria.

**Obiettivi**

- Stimolare l'osservazione e l'identificazione delle peculiarità del libro inteso come supporto materiale;
- Incoraggiare la riflessione sulle ragioni del successo e dell'insuccesso di specifiche scelte tipografiche.

**Percorso e strumenti**

- Breve introduzione al patrimonio storico conservato presso la Biblioteca ed esemplificazione delle trasformazioni subite dal supporto librario: dai papiri egizi al libro digitale.
- Illustrazione del processo di stampa.
- Individuazione e denominazione delle parti più significative del libro a stampa.
- Gioco: Osservazione e analisi delle marche tipografiche.
- Realizzazione di una bozza per un proprio libricino.
- Confronto sul lavoro realizzato.

**Tempi**

Durata incontro  
h 2.00

**SCUOLA DELL'INFANZIA**  **1° e 2° ELEMENTARE** **3° ELEMENTARE** **4° ELEMENTARE** **5° ELEMENTARE** **1° MEDIA** **2° MEDIA** **3° MEDIA** **SCUOLA SUPERIORE**

36

Ricerche, tesine e tesi universitarie presuppongono, seppure a vario livello, la capacità da parte degli studenti di orientarsi in un mare di informazioni.

Il reperimento della notizia e la corretta citazione della fonte costituiscono ancora il primo dovere di chi, in qualsiasi ambito, intenda non solo apportare nuovi contributi alla ricerca, ma anche limitarsi a raccogliere i risultati degli studi editi. Per questo è indispensabile acquisire la conoscenza degli strumenti necessari alla costruzione di una bibliografia – dagli schedari cartacei della biblioteca alle bibliografie digitali – e la tecnica di citazione delle fonti.

### Obiettivi

- Avvicinare i ragazzi agli strumenti che consentono il reperimento delle informazioni;
- Consentire l'apprendimento delle tecniche di ricerca e di citazione bibliografica.

### Percorso e strumenti

- Come si avvia una ricerca: il reperimento delle fonti.
- Gli strumenti della ricerca.
- Visita guidata agli strumenti propri della ricerca bibliografica presenti in biblioteca: cataloghi e bibliografie sia cartacei che sul web.
- Le regole di citazione: le note e la costruzione della bibliografia.
- Esercitazione pratica.

### Tempi

Durata incontro  
minimo h 6.00

### Nota

Il modulo è attivo presso la Biblioteca del Comune e dell'Accademia Etrusca e presso la Biblioteca Comunale di Camucia.



SCUOLA DELL'INFANZIA   
1° e 2° ELEMENTARE   
3° ELEMENTARE   
4° ELEMENTARE   
5° ELEMENTARE   
1° MEDIA   
2° MEDIA   
3° MEDIA   
SCUOLA SUPERIORE e UNIVERSITÀ

# FORMAZIONE PERMANENTE E AGGIORNAMENTO

Il MAEC offre percorsi di formazione anche per gli adulti.

Nel periodo autunno-inverno sono attivi corsi di Archeologia e Storia dell'Arte del Territorio Cortonese, tenuti da docenti ed esperti di settore. Intensa l'attività di promozione del patrimonio culturale attraverso conferenze e appuntamenti ricorrenti, quali per esempio la rassegna *Domenica al Museo*, finalizzati a fidelizzare il pubblico locale e, nello stesso tempo, a raggiungere target di pubblico diversificati.

Gli insegnanti possono richiedere visite particolari o aggiornamenti relativi a quanto esposto nel Museo.

MAEC

# IL PARCO ARCHEOLOGICO

Parco  
archeologico



disegno di Link Link

Il Parco Archeologico è costituito da due circuiti di monumenti così composti:

## **CIRCUITO URBANO:**

Cisterna Bagni di Bacco,  
Tratto murario presso palazzo Cerulli-Diligenti,  
Tratto murario presso Palazzo Casali,  
Mura Etrusche,  
Porta Bifora,  
Volta a botte presso Via Guelfa.

## **CIRCUITO EXTRAURBANO:**

Tomba di Mezzavia,  
Melone II del Sodo,  
Melone I del Sodo,  
Tanella Angori,  
Tanella di Pitagora,  
Tumulo di Camucia,  
Villa di Ossaia,  
Strada romana del Torreone,  
Strada romana del Monte Maestrino,  
Strada romana di Teverina Bassa,  
Museo Paleontologico di Farneta

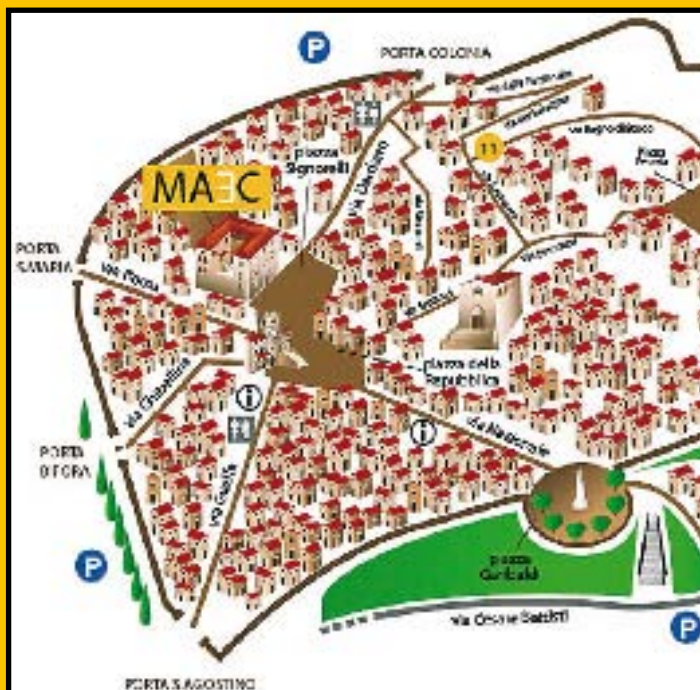
Tutti i monumenti, distanti tra loro anche alcuni chilometri, sono ampiamente descritti all'interno del MAEC che funge anche da centro di documentazione del Parco Archeologico e punto erogatore dei servizi di accoglienza, di orientamento e di smistamento dei visitatori.

## **PER INFORMAZIONI GENERALI E VISITE AI MONUMENTI DEL PARCO:**

MAEC, Piazza Signorelli 9, Cortona (AR)  
tel. 0575 630415-637235- 612565

## **PER VISITE AL TUMULO II DEL SODO:**

Aperto tutti i giorni dalle 8,30 alle 13,30 (escluso il lunedì)  
tel. 0575 612565



cartina realizzata da Tiphys

# MAEC

Piazza Signorelli, 9  
52044 CORTONA (AR)

tel. 0575637235 630415

[www.cortonamaec.org](http://www.cortonamaec.org)  
[info@cortonamaec.org](mailto:info@cortonamaec.org)